

# BEPLANNING IN FEDERALE REPUBLIEK VAN DUITSLAND: 'N GEVALLESTUDIE VAN BEIERE

P. VOGT

*Buro vir Ontwikkelingskoördinerings en Statistiek,  
Departement van Owerheidsake, Suidwes-Afrika*

*Physical planning in the Federal Republic of Germany is divided into two main levels, namely; a national basis for the country as a whole and a federal state basis for each federal state. For this purpose two laws have been enacted. Firstly the Federal Law on Physical Planning of 1965 (Raumordnungsgesetz) dealing with planning at the national level and secondly, for the presentation of*

*this article, the Bavarian Planning Law of 1970 (Bayerisches Landesplanungsgesetz) to regulate the planning process of this particular West-German state. By means of these laws various planning bodies and advisory boards have been established, which, through mutual consultation, and set goals, strive towards the attainment of an optimum utilization of the available land.*

*In this article the federal state of Bavaria is presented as a case study to explain the statutory regulations for planning in the area, the working of the statutory planning bodies, development problems, the development strategy and the types of development plans which are prepared for the region.*

## 1. INLEIDING

In Wes-Duitsland, d.w.s. die Bondsrepubliek van Duitsland, is die staatkundige bedeling 'n federale stelsel. Dit bestaan uit agt state (Bundesländer) en drie Stadstate, elk met die volle status van 'n Bondstaat.

In elke Bondstaat word die administratiewe liggame hierargies gerangskik vanaf provinsie (Bezirk), distrik (Kreis) en wyk (Gemeinde). Elkeen van die gebiedsowerhede het beplannings- en administratiewe funksies.

Om die beplanning in Duitsland van nader te beskou, is die Bondstaat Beiere gekies. Dit is in die suidoostelike deel van die Bondsrepubliek geleë en beslaan ongeveer 25% van die totale landsoppervlakte.

Tradisioneel was Beiere 'n landboustaat wat vir die oorgrote meerderheid van die bevolking hul daaglikse brood gelewer het. Sedert die industrieële revolusie het daar egter 'n verskuiwing plaasgevind vanaf primêre ekonomiese aktiwiteite (landbou en bosbou) na tersiêre aktiwiteite (dienslewering- handels- en kredietinstellings). Die arbeidspatroon van die bevolking het dus verander, waardeur 'n behoefte na ander woon- en opleidingsfasiliteite ontstaan het.

In 1855 het Beiere 'n bevolking van 3,9 miljoen gehad, waarvan meer as 80% in dorpe met minder as 2 000 inwoners

gebly het. Vandag bly daar 10,7 miljoen mense in Beiere, waarvan skaars 33%

in dorpe met minder as 2 000 inwoners woon.

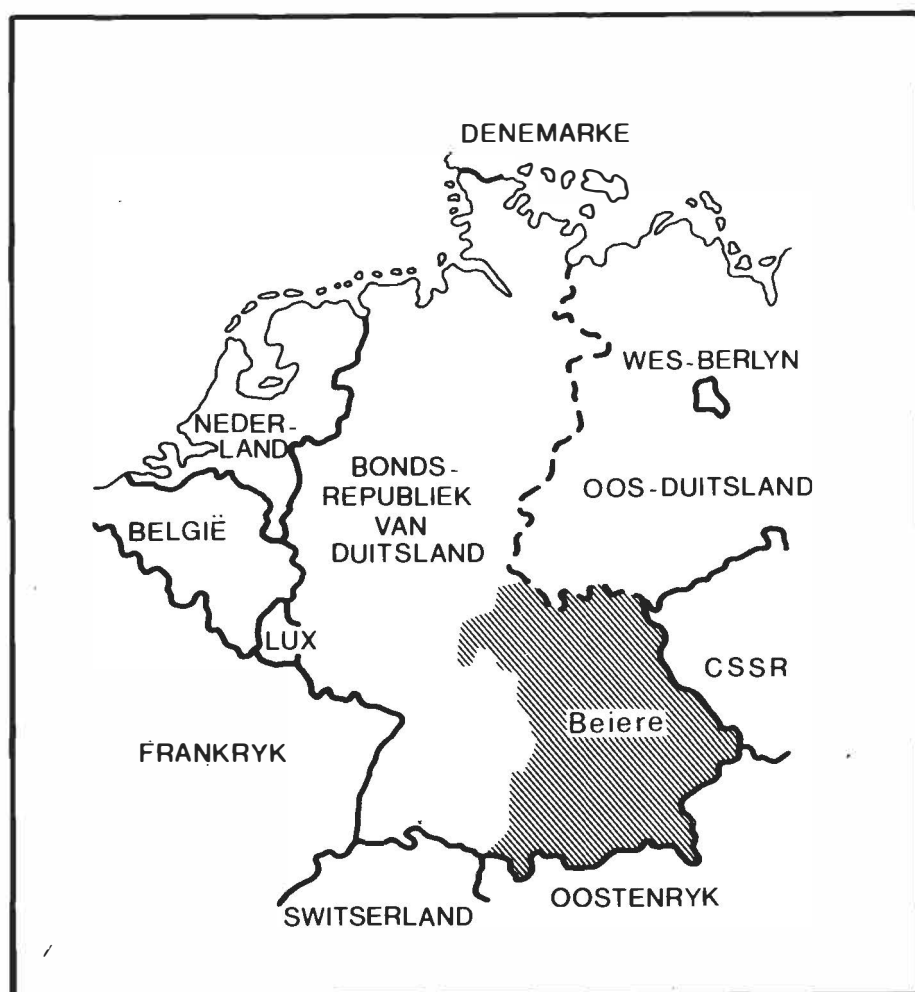


FIG. 1: LIGGING VAN BEIERE

## 2. BEPLANNINGSORGANISASIE

### 2.1 Beplanningswetgewing

Die twee belangrikste beplanningswette wat van toepassing is, is die Federale Wet op Fisiese Beplanning van 1965 (Raumordnungsgesetz, ROG) wat vir die hele Bondsrepubliek geld, en die Beierse Beplanningswet van 1970 (Baye-risches Landesplanungsgesetz).

#### 2.1.1 Federale Wet op Fisiese Beplanning van 1965

Hierdie wet omskryf die volgende breë beplanningsdoelstellings van die Federale Regering, nl. om:

- te sorg vir die sosiale, ekonomiese en kulturele ontwikkeling van die mens.
- die hervereniging van 'n verdeelde Duitsland na te streef.

Verder geld die volgende meer algemene beginsels vir die ruimtelike ordenings-proses:

- Die ontwikkeling van voldoende woon- en werkseleenthede op geskikte terreine.
- Die stimulering van swak ontwikkelde gebiede (Förderungsgebiete).
- Die verlening van voorkeur vir ontwikkeling vir die Grensgebied van Duitsland, om hierdie gebied op ten minste dieselfde ekonomiese en kulturele vlak te bring as dié van die hele Bondsrepubliek. Dit sluit bv. die bevordering van kulturele-, dienslewering-, vervoer- en administratiewe instellings wat hierdie gebied aanbetref, in.
- As teenmiddel m.b.t. die verswakking in die kwaliteit van regering in die verdigtingsgebiede.
- Die behoud van die ongeskonde natuur.
- Die inagneming van kulturele en historiese belange.
- Die behoeftes vir siviele en militêre verdediging is deurgaans belangrik.

Bogenoemde doelstellings is deurgaans geldig en word op alle vlakke toegepas. Samewerking tussen federale en staatsbeplanningsinstansies is deur die wet omskryf. So mag bv. beplanningsoogmerke van 'n bepaalde Bondstaat nie ander Bondstate benadeel nie. Die ROG maak voorsiening vir die beperking op die uitvoering van beoogde planne, indien hulle nie in ooreenstemming is met die doelstellings van die wet nie

(Raumordnungsverfahren). Ook word die Beplanningsadviesraad wat die Minister van Beplanning van raad oor beplanningsaangeleenthede moet bedien, statutêr ingestel volgens die ROG.

#### 2.1.2 Beierse Beplanningswet van 1970

Die volgende doelstellings geld as riglyne vir die Beierse beplanningsinstansies:

- Die opstel van 'n oorhoofse Ontwikkelingsprogram vir Beiere.
- Beiere se geografiese ligging moet in aanmerking geneem word tydens beplanning (ten opsigte van die Bondsrepubliek sowel as Europa).
- Streekafbakening (vir ontwikkelingsdoeleindes).
- Die bepaling van 'n hiërargie van sentrale plekke (wat gedurig aangepas moet word).
- Die ontwikkeling van groeiasse wat ontwikkelingspotensiaal het.
- Die instelling van oorhoofse dienslewering, veral t.o.v. sport en opvoeding, sodat hierdie fasiliteite vir 'n groter deel van die bevolking makliker toeganklik word.
- Gebalanseerde verdeling van woon- en werkplekke.
- Die daarstelling van ekonomiese en doeltreffende vervoerstelsels.
- Energie- en waterverskaffing en afvalverwydering.
- Die vestiging van nywerhede in ekonomies swak ontwikkelde gebiede wat ontwikkelingspotensiaal besit.
- Die verhoging van die opbrengste in die landbou- en bosbousektore.
- Die vermindering van omgewingsbesoedeling.
- Die reservering van geskikte terreine as ontspanningsgebiede.
- Die behoud van historiese monumente.

Hierdie doelstellings geld vir die Beierse owerhede en die onderskeie beplanningsliggame. Dié beplanningsliggame is almal statutêr ingestel deur die Beierse Beplanningswet. Die Beierse Staatsowerhede finansier die streekbeplanningsliggame. Ook maak die wet voorsiening vir skadevergoeding vir mense wat as gevolg van die implementering van planne nadelig geraak sou word. Verder verleen hierdie wet mag aan die Staatsministerie van Beplanning en die Omgewing om 'n verbod op die deurvoering van planne te plaas indien hulle nie in

ooreenstemming met die algemene ontwikkelingsdoelstellings is nie.

### 2.2 Beplanningsadministrasie

#### 2.2.1 Beierse Staatsministerie vir Beplanning en die Omgewing

Hierdie is die hoogste beplanningsliggaam in Beiere. Die taak van hierdie liggaam is om die Ontwikkelingsprogram vir Beiere te formuleer in samewerking met ander Staatsdepartemente (Ministerien). Ander sake wat behartig word is:

Streekafbakening, data-insameling, hulpverlening t.o.v. programme en planne vir spesiale vakgebiede, opstel en administrering van beperkende maatreëls op beoogde planne (Raumordnungsverfahren).

Die Beplanningsministerie word bygestaan deur 'n Beplanningsadviesraad.

#### 2.2.2 Streekbeplanningsliggame

Volgens die wet is daar met die indeling van Beiere in 'n aantal streke vir elke streek ook 'n eie Streekbeplanningsliggaam (Regionaler Planungsverband) gestig. So 'n streekbeplanningsliggaam bestaan uit 'n Voorsitter (Vorsitzender), Algemene Raad (Verbandsversammlung), Uitvoerende Komitee (Planungsausschuss) en word bygestaan deur 'n Streekadviesraad (Regionaler Planungsbeirat).

Alle Afdelingsrade (Gemeinden) en Wyke (Land-Kreise) behoort aan die Streekbeplanningsliggaam, deurdat hulle afgevaardigdes tot hierdie liggaam benoem. Dié verteenwoordiging word volgens bevolkingsgetalle in die Afdelingsrade en Wyke bepaal.

Die juridiksionele bevoegdheid van die streekbeplanningsliggame word bepaal deur die Wet op Kommunale Samewerking.

Die funksie van die Streekbeplanningsorganisasies is om vir elke streek 'n Streekplan op te stel.

Die Streekbeplanningskantoor ontvang sy personeel, tegniese bystand en finansies vanaf die Beierse Streekowerheid. 'n Spesiale wet maak voorsiening vir bykomstige hulp indien dit noodsaaklik blyk te wees tydens die opstelling van 'n streekplan.

#### 2.2.3 Adviesrade

Adviesrade speel 'n baie belangrike rol

BEPLANNINGSORGANISASIES IN DIE BONDSREPUBLIEK VAN DUITSLAND

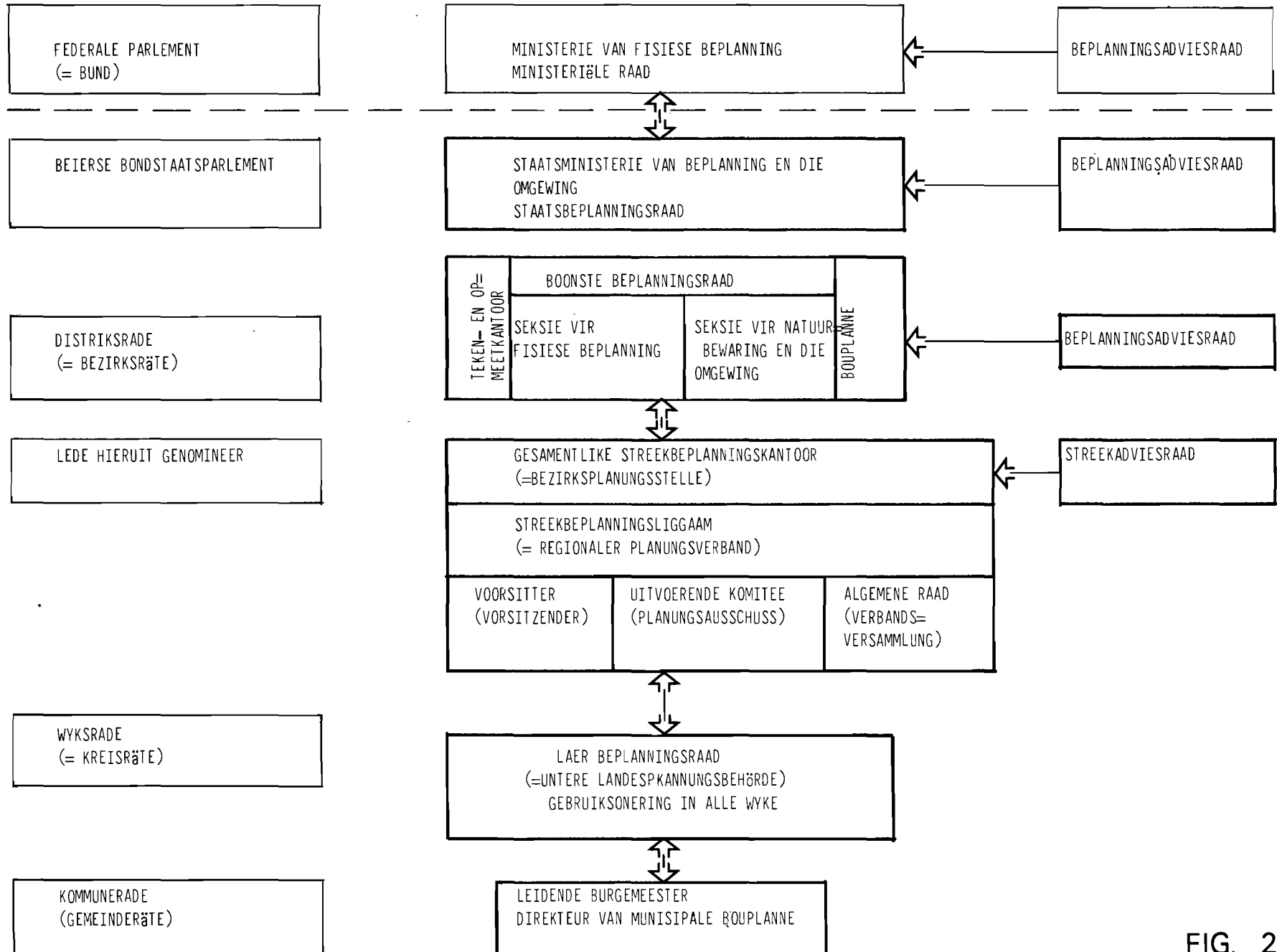


FIG. 2

in die beplanningsproses, nl. om kenners van verskillende vakgebiede (Sosiologie, Ekonomie ens.) daarby te betrek. Op elke vlak van die beplanningsorganisasie word daar adviesrade aangestel, (Figuur 2). Dié adviesrade kan dan op grond van hul ondervinding in hulle vakgebiede inligting verskaf en kommentaar lewer om sodoende die beplanningsproses af te rond.

#### **2.2.4 Ministeriële Beraad vir Ruimtelike Ordening**

Baie beplanningsprobleme kan slegs suksesvol opgelos word indien daar samewerking tussen die verskillende Bondstate bewerkstellig word. Derhalwe bepaal die Federale Wet op Fisiese Beplanning dat sulke probleme gesamentlik deur die Bondsregering en regerings van die verskillende Federale State bespreek moet word tydens die Ministeriële Konferensie (Ministerkonferenz für Raumordnung). Alle betrokke ministers op Federale- en Staatsregeringsvlak is verteenwoordig op die Ministeriële Beraad.

#### **2.2.5 Samewerking wat oor die grense strek**

Beplanning hou nie by die streeksgrense op nie, en soms word verskillende streke, Bondstate en selfs ander lande daardeur geraak. Samewerking tussen sulke aangrensende gebiede kan bewerkstellig word vanaf informele mondelinge ooreenkomste tot statutêre staatsverdrae.

### **3. ONTWIKKELINGSPROBLEME VAN BEIERE**

Die volgende algemene ontwikkelingsprobleme word in Beiere ondervind:

#### **3.1 Isolasië van die staat**

Beiere se relatief afgesonderde ligging ten opsigte van die hele Bondsrepubliek, tesame met die gebied se swak landboupotensiaal en die feit dat dit aan twee kommunistiese lande grens, veroorsaak sekere strukturele swakhede. Veral as gevolg van die Tweede Wêreldoorlog het Beiere belangrike verkeersverbindinge en produksie-afsetgebiede na die ooste verloor.

Derhalwe bepaal die Beierse Beplanningswet dat daar tydens beplanning altyd rekening gehou moet word met Beiere se geografiese ligging in die Bonds-

republiek sowel as in Europa.

#### **3.2 Bevolkingsmobiliteit**

Mobiliteit ten opsigte van woonplekverandering word in Beiere baie duidelik geïllustreer. Die helfte van die bevolkingstoename in Beiere vir die tydperk 1961 tot 1969 was die gevolg van migrasie; daar was 6,3 miljoen immigrante en 5,8 emigrante. Ook is dit opvallend dat meer beweging ten opsigte van woonplekverandering in die ontwikkelde en digbewoonde gebiede (Verdichtungsräume) as op die platteland voorkom.

Op 20% van die Beierse landoppervlakte bly in die elf verdigtings- of konsentrasiegebiede 47% van die bevolking. Die bevolkingskonsentrasie in sekere gebiede skep 'n potensiele gevaar van ontvolking van ander gebiede. Veral jonger mense neig om te migreer weg van die platteland, en dit bring mee dat die dienslewingsfunksies (skole, hospitale ens.) nie meer ekonomies bedryf kan word nie. Aan die ander kant weer kan 'n oorkonsentrasie ook die ontwikkeling strem, bv. waar dienste en organisasies ondoeltreffend raak en teen hoë kostes bedryf moet word.

Hierdie probleem van oorkonsentrasie en ontvolking word wêreldwyd waargeneem. Derhalwe bepaal die Federale Fisiese Beplanningswet (ROG) van 1965 dat hierdie tendens teengewerk moet word om 'n meer eweredige bevolkingsverspreiding na te streef.

#### **3.3 Swak ontwikkelde gebiede**

##### **3.3.1 Swakgestruktureerde gebiede**

Alhoewel dit op die oog af verregaande mag lyk, in so 'n hoogsontwikkelde staat, is daar tog sekere swakgestruktureerde gebiede in Beiere aanwesig.

Voorbeelde van hierdie gebiede kom voor in die Beierse en Oberpfälzer Woude, die Jura, die Rhön en Inn-Isar Bergland. Daar word gepoog om in hierdie gebiede die ekonomiese struktuur te verbeter en ook om 'n gunstiger ekonomiese groeikoers te verkry.

##### **3.3.2 Industriële probleemgebiede**

Daar word verder in Beiere gebiede met tekortkominge in die nywerheidsontwikkeling aangetref. So kan dit bv. gebiede wees wat op slegs een of net 'n paar industriële vertakkinge steun, gebiede

wat as gevolg van hulle geografiese ligging ten opsigte van afsetgebiede in 'n minder gunstige posisie as ander streke verkeer. Daarby kan gebiede getel word wat besig is om te ontvolk asook gebiede wat 'n relatief ou bevolking (hoë ouderdom) huisves. Voorbeelde van industriële probleemgebiede vind ons in die noordoostelike Bo-Franke (Oberfranken) en die Noord-Pfalz.

##### **3.3.3 Grensgebiede**

Die sogenaamde Randgebied van Beiere is 'n 40 km breë strook van Beiere wat aan die kommunistiese state Oos-Duitsland (D.D.R.) en Tsjeggieslowakye (C.S.S.R.) grens en ongeveer 'n kwart van die Beierse staatsoppervlakte beslaan. Dit bevat swakstruktureerde gebiede, industriële probleemgebiede en verdigtingsgebiede.

In hierdie Randgebied is 'n sterk behoefte aan 'n deeglike struktuurverbetering en beplanning omdat die nabyheid van die kommunistiese buurstate ekonomiese ontwikkeling gestrem het. Al was daar in hierdie gebied in die verlede stewig gevestigde industrieë (glas-, keramiek-, en tekstielnywerhede), is daar na die Tweede Wêreldoorlog ontvolkings- en ekonomiese probleme ondervind. Om hierdie situasie die hoof te bied, moes daar dus gepoog word om nuwe nywerheidsvertakkinge na die Randgebied te lok, sodat die gebied weer 'n ekonomiese oplewing kon ondervind.

#### **3.4 Skending van die Kultuurlandskap**

Die intensiewe benutting van die omgewing in Beiere het daartoe gelei dat die natuurlike ewewig verstoer is.

Die landboubedryf in Beiere lyk nie baie rooskleurig nie, omdat die helfte van Beiere uit 'n bergagtige (dit wil sê geen landbou) landskap bestaan, en deurdat al hoe meer landbougrond deur stedelike bebouing ingeneem word. Die land- en bosboubedrywe neig om al hoe meer agteruit te gaan.

Die behoud van die tradisionele Beierse kultuurlandskap (land- en bosbou) is vir die industriële gemeenskap baie belangrik. In die Beierse Beplanningswet word juis daarvoor voorsiening gemaak, dat die landbou- en bosbougronde behoue moet bly, en dat die opbrengste daarvan verhoog moet word.

## 4. ONTWIKKELINGSTRATEGIE

Vir die Beierse owerhede was dit 'n groot taak om 'n sosiaal-ekonomiese omskakeling vanaf 'n landbougerigte na 'n industriële en diensleweringstaat moontlik te maak. Daarvoor het die Beierse Staatsregering die sogenaamde Ontwikkelingsprogramme I en II opgestel, om vir al sy inwoners in die stad en op die platteland soortgelyke lewensnoodsaaklikhede daar te stel.

### 4.1 Streekindeling

Volgens die Beierse Beplanningswet word gebiede waartussen daar sterk lewens- en handelsbetrekkinge bestaan, as streke afgebaken. Die streek vorm die basiese eenheid vir streekverspreiding. Vir streekafbakening word die volgende siffaktore gebruik:

- Bevolkingsverspreiding en indiensnemingspatrone.
- Bevolkingsmigrasie en fokalisering op lokale groeipunte.
- Ontwikkelingsasse.
- Dienste en diensgebiede van dorpe.

### 4.2 Sentrale plekke

Een van die beplanningsdoelstellings bestaan in die skepping van soortgelyke lewensstandaarde vir die bevolking oor die hele land. Die sentrale plekke moet as kristallasiekerns dien vir arbeidsgeleenthede en institusionele instellings waarop die bevolking aanspraak maak.

Verspreiding beteken dat oral in die verskillende Beierse streke sentrale plekke met sentrale funksies geskep moet word, sodat ook die relatief agtergeblewe gebiede hier toegang tot meer gespesialiseerde dienste kan verkry. Sodoende word daar gepoog om die lewenstandaard in hierdie gebiede te verhoog, in ooreenstemming met die beleid van die skepping van soortgelyke lewensomstandighede vir alle dele van die bevolking ongeag hulle geografiese ligging. Derhalwe is die skepping en bevordering van 'n netwerk van sentrale plekke ook 'n vereiste vir die gebalanseerde ontwikkeling van Beiere.

Die Bondsregering en die regerings van die afsonderlike Bondstate het op 'n gesamentlike Ministeriële Beraad vir Ruimtelike Ordening in 1968 besluit om verskillende rangordes vir sentrale plekke vas te stel. Die rangordes van die sentrale plekke word bepaal deur

hulle bevolkingsgrootte en tipe institusionele dienste. Die volgende tipes sentrale plekke kan onderskei word:

- **Lokale sentrum (Kleinzentrum)**  
Dit voorsien die basiese dienste vir die inwonende bevolking en die bevolking in die onmiddellike omgewing (Nahbereich). Dienste wat hier verskaf behoort te word is 'n kleuterskool, laerskool, biblioteek, algemene handelaars, mediese dokter, tandarts, apteek, hotel en ontspanningsgeriewe. Die inwonende bevolking behoort groter te wees as 1 000 persone en meer as 5 000 in die nabygeleë diensgebied. Die lokale sentrum moet toegang tot die algemene padnetwerk hê.
- **Laerorde dorp (Unterzentrum)**  
Dit vervul naastenby dieselfde funksies as die lokale sentrum, maar bied 'n groter verskeidenheid basiese dienste en werksgeleenthede aan. Hier word bv. meer kleinhandelaars en bankinstellings aangetref asook ligte industrieë. Hier woon meer as 2 000 mense, en meer as 10 000 in die nabygeleë diensgebied. 'n Voorbeeld van 'n laerorde dorp is Oberammergau.
- **Middeldorp (Mittelzentrum)**  
Die middeldorp moet vir die sentrale plekke van laerorde dié funksies aanbied wat nie in lg. voorkom nie. Daar onder resorteer bv. hoërskole, hospitale, mediese spesialiste, groter sport- en ontspanningsfasiliteite en 'n meer gediversifiseerde kleinhandel. Die bevolking is groter as 7 500 en dié van die hinterland groter as 30 000. Die middelsentrum behoort binne een uur met behulp van openbare vervoergeriewe bereik te kan word, en die aansluiting by die nasionale padstelsel is 'n vereiste: Voorbeelde van middeldorpe is Treising en Donauwörth.
- **Hoërorde sentrum (Oberzentrum)**  
Die dorpe en stede wat hieronder val, voorsien hooggespesialiseerde goedere en dienste. Die groot Beierse stede, München, Augsburg, Würzburg en Regensburg, val in hierdie groep van sentrale plekke. Hulle invloedseer strek dikwels oor die Beierse staatsgrense en ook oor die landsgrense. Hulle dien as regerings- en administratiewe setels; museums, teaters en universiteite word ook hier aangetref. Die bevolking in bogenoemde stede is groter as 200 000.

Daar word gepoog om 'n sodanige verspreiding van sentrale plekke te bewerkstellig, dat dit vir elke Beierse inwoner moontlik is om vanaf sy woonplek binne die bereik van 10 km 'n lokale sentrum, of binne 15 km 'n laer orde dorp te kan bereik.

### 4.3 Groeiasse

Groeiasse kan gesien word as gebiede wat saam met die fisiese infrastruktuur (paaie, spoor- en kraglyne) verloop, en derhalwe goeie ontwikkelingsmoontlikhede besit: ekonomiese benutting van hierdie dienste uit 'n kosteogpunt gesien. Sentrale plekke kan geleë wees langs groeiasse. Groeiasse kan help om die probleme van oorkonsentrasie in verdigtingsgebiede te verlig. Beiere beskik oor 'n omvattende stel groeiasse.

### 4.4 Groeipole

Die Beierse Staatsregering poog om die sentra van die verdigtingsgebiede as ekonomiese, kulturele en sosiale middelpunte te behou en uit te brei, sodat die bevolking van die omringende gebied ook voordeel daaruit kan trek. Daar word gepoog om 'n eweredige verspreiding van woon- en werkplekke te bewerkstellig, hoë orde sentrale plekke te ontwikkel, oorkonsentrasie te voorkom en om die algemene ontwikkeling van die verdigtingsgebiede in die regte rigting te stuur. Gebiede wat hierdeur geraak word, is bv. dié van Augsburg, Bayreuth, Ingolstadt, München en Würzburg.

Probleme wat in die verdigtingsgebiede mag voorkom, is die volgende:

- Oorkonsentrasie van woon- en werkplekke
- Oorvoorsiening van wonings
- Ontoereikende openbare vervoermiddele
- Gebrek aan hospitale, ouetehuse en skole
- Probleme met betrekking tot buitelandse werkers (bv. Turke)
- Intense lug-, water- en geraasbesoedeling

### 4.5 Ontspanningsgebiede

Die Beierse Grondwet bepaal dat elke individu die natuurlike omgewing vir natuurskoon- en ontspanningsdoelindes mag gebruik. Dit is dus die owerheid se reg en plig om die maklike

toeganklikheid tot die natuurgebiede (berge, mere, woude, ens.) vir die publiek moontlik te maak.

So word die Alpe-gebied in die suide van Beiere nog steeds erken as 'n ongeskonde stuk natuur. Die ontspanningswaarde daarvan lê juis in die verskeidenheid van moontlikhede m.b.t. die onaangetaste berge, valleie, mere, woude en so meer. Hierdie feit beklemtoon die bewaringsbehoefte in hierdie gebied.

Die ontwikkeling van so 'n streek lewer probleme, omdat die aanlê van paaie, parkeerplekke, skihysers ens. 'n versteuring in die natuurlike landskapsoneel kan veroorsaak.

## 5. ONTWIKKELINGSPLANNE EN -PROGRAMME

Volgens die basiese beplanningsbeginsel word na 'n optimale geheelontwikkeling van Beiere gestreef.

Hier word samewerking verkry tussen die afsonderlike partye wat deur die betrokke beplanning geraak word, bv. tussen padbou-ondernemings en natuurbewaringsinstansies. Daar word statutêre voorsiening gemaak vir hierdie tipe koördinering deur beide die Federale Fisiese Beplanningswet en die Beierse Beplanningswet.

In die beplanningsproses word daar van die onderstaande instrumente of hulpmiddels (wat statutêr ingestel is volgens die beplanningswette) gebruik gemaak:

### 5.1 Streekplanne

Waar bogenoemde Ontwikkelingsprogram vir Beiere die breë beplanningsriglyne voorstel, word deur die Beierse Beplanningswet streekplanne opgestel om meer spesifieke en doelgerigte beplanning moontlik te maak. In die streekplan word bv. bespiegel oor moontlike toekomstige grondgebruik en funksies. Alles is egter nog skematies, byna soos in die Suid-Afrikaanse gidsplanne.

Volgens die Beierse Beplanningswet is die opstelling van die streekplan opgedra aan die wyks- en distriksowerhede, sodat detail insette, van dié wat ten nouste met die gebied betrokke is, geïnkorporeer kan word. 'n Groot mate van koördinasie tussen alle betrokke partye word vereis om binne die oorhoofse beplanningsbeleid te fungeer, en om terselfdertyd soveel as moontlik van die

plaaslike behoeftes te bevredig. 'n Voorbeeld van riglyne wat die oorhoofse Ontwikkelingsprogram vir die streekplan bied, is die reservering van grond vir militêre, ontspannings- en bewaringsdoeleindes. Dit impliseer dat met die opstel van die streekplan hierdie gebiede altyd in ag geneem moet word, sodat geskikte grond hiervoor nie vir ander doeleindes gebruik word nie. Verder moet met die opstel van die streekplan benewens die oorhoofse ontwikkelingsbeleid ook streekplanne van aangrensende streke in aanmerking geneem word.

Die Streekplan omskryf die ontwikkeling en die ruimtelike ordening van die streek en behels die volgende: toekomstige bevolkingsgetalle en werkplekke, groeiassie, ekonomiese struktuur van die streek, institusionele instellings en verkeersaspekte.

Die Streekplan pas in tussen die Ontwikkelingsprogram vir Beiere en die Soneringsplan (Bauleitungsplan).

### 5.2 Spesifieke Ontwikkelingsprogramme

Wat die beplanning van spesifieke programme betref, word dit gedoen deur die betrokke instansies (Fachbehörden), steeds met inagneming van die oorhoofse beplanningsbeleid en in noue samewerking met die beplanningsliggame. Voorbeelde van onderwerpe wat hier behandel word, is 'n algemene vervoerplan, ontwikkelingsplanne vir skole, hospitale, afvalstorting, oesorg, die bewaring van woude en mere en landboukundige ontwikkeling.

'n Vereiste vir die geslaagde opstelling van so 'n ontwikkelingsprogram vereis die samewerking van alle owerheidsplaaslike, ekonomiese, kulturele en sosiale instellings wat deur die voorstelle geraak word.

Laaste maar nie die minste nie, vereis 'n geslaagde beplande ontwikkeling dat die oorhoofse doelstellings ook in ag geneem moet word. Derhalwe bepaal die Federale Fisiese Beplanningswet (ROG) dat die openbare instansies altyd gehoor moet gee aan die Ontwikkelingsprogram.

### 5.3 Maatreëls vir dringende aangeleenthede

Omdat daar soms gebiede is wat onmiddellike aandag vereis, en die streek-

plan dikwels lank neem om opgestel te word, kan die noodsaaklike beplanning vir 'n betrokke geval of gevalle voorkeur geniet. So iets geskied egter slegs in uitsonderlike gevalle, en moet steeds binne die raamwerk van die oorhoofse ontwikkelingsprogram geskied.

## 5.4 Koördinering met nasionale beleid

Daar word in die Federale Beplanningswette voorsiening gemaak om beperkings te kan plaas op beoogde planne indien laasgenoemdes nie in ooreenstemming sou wees met die bestaande beplanningskonsepte nie.

Ook is die sogenaamde Raumordnungsverfahren ingestel wat 'n prosedure verteenwoordig waaraan planne onderwerp word om vas te stel of hulle wel aan al die vereistes van die oorhoofse Ontwikkelingsprogram voldoen al dan nie.

## 6. TOEPASSING IN SUID-AFRIKA

Vir Suid-Afrika met sy feitlik totaal verskillende staatkundige bedeling en ander fisiese omstandighede kan 'n beplanningsmeganisme en -organisasie soos dié van die Bondsrepubliek nie sondermeer ingevoer word nie.

Die Duitse voorbeeld kan wel vir ons as 'n riglyn dien waar daar tekortkominge in ons beplanning voorkom. So byvoorbeeld behoort die noodsaaklike samewerking wat tussen die verskillende owerheidsinstellings wat by die beplanningsproses betrek word, duidelik statutêr omskryf te word.

Ook sien ons dat die nuutgevormde naoorlogse beplanningsadministrasie van Duitsland sy sake doeltreffend kan hanteer. Indien daar in die Suid-Afrikaanse beplanningsorganisasie ou en lomp administratiewe vorme aanwesig sou wees, sal dit net tot voordeel wees indien hulle vervang sou kon word met meer moderne instellings.

### VERWYSING

*Landesplanung in Bayern: Eine Einführung.* Uitgegee deur Bayerisches Staatsministerium für Landesentwicklung und Umweltfragen (1973).