

## DIE VERSTEDELIKING VAN CISKEI

*Professor D Page*

*Universiteit van Stellenbosch  
Manuskrip aanvaar November 1991*

*The development plan for Ciskei, prepared in 1979, encompassed also a proposal for the urbanization of the country in the form of a hierarchical arrangement of service centres to accord with a functional diversification programme.*

*A logical basis for the proposal was derived from a study of location factors and growth stimuli of the historical settlements and the emergence of some of them as viable service centres.*

*Two separate stages of urban settlement can be distinguished:*

- (a) The first phase runs parallel with the early European settlement of the area with the centres starting as mission stations in the densely occupied tribal areas, to be followed by military posts in central positions. Where these steps proceeded successively at the same locations dynamic new villages emerged.*
- (b) In the second phase large-scale urbanization of Xhosas followed the shift from a subsistence economy in rural areas to urban employment. This process was initiated by the founding of new towns on the borders to provide housing for labour employed in the*

*industries across the border. This rapidly led to a ribbon of urbanization which stretches from King Williams Town to just short of East London.*

*Hopefully the internal industrialization which is proposed in the development plan will give rise to a more even clustered settlement pattern across the country based on an internal central industrial complex.*

*By die opstel van die Gidsplan van Ciskei in 1979 is 'n opgawe gegee en 'n ontleding gemaak van die ontstaan en groei van die dorpe en kleinere dienspunte. As deel van die Gidsplan is 'n program vir die toekomstige verstedeliking van Ciskei opgestel, bestaande uit 'n hiërargiese rangskikking van dienspunte volgens funksionele differensiasie.*

*In hierdie artikel word weer in meer besonderheid gekyk na die faktore wat aanleiding gegee het tot die ontstaan*

*van die dorpe en die prosesse wat bygedra het tot die uitstygning van sommige bo ander, sommige waarvan nou tekens toon van verval.*

*Twee verskillende tydperke kan onderskei word:*

- (a) Die eerste fase word gekenmerk deur blanke indringing in die vorm van sendingstasies en die plasing van militêre poste, gevolg deur administratiewe konsolidasie in landdrosdistrikte met landdrossetels.*

*Waar hierdie proses aaneenlopend plaasgevind het by dieselfde vestigingspunt het dinamiese jong dorpe ontstaan.*

- (b) In die tweede fase volg groot-skaalse verstedeliking van Xhosas in die proses van verskuiwing uit die bestaansekonomie op die platteland na stedelike werkgeleenthede wat aanvanklik geskep is deur die vestiging van grensdorpe by nwyerheidsgroeiopunte oor die landsgrense heen.*

*Hopelik sal die interne industrialisasie wat in die genoemde gidsplan voorgestel is aanleiding gee tot 'n meer eweredige besetting van die bodem met 'n selfstandige eie ekonomiese stelsel.*

### ***Inleidende stelling***

*'n Volledige oorsig van die vroeë ontwikkeling van Brits-Kaffraria verskyn in die Gidsplan van Ciskei (Page 1982: 3-12) soos ontleen aan Theal en ander bronne. Inligting vervat in hierdie artikel is grootliks ontleen aan genoemde Gidsplan. Sedert die eerste migrasie van die Xhosas oor die Keirivier vanuit die ooste aan die begin van die Agtiende Eeu tot na die Negende Grensoorlog in 1878 is sowat dertig woonstede op Westerse patroon uitgelê, agtereenvolgens as sending-*

*poste, as militêre verdedigingsposte en as woondorpe vir landbou-nedersetters in die gebied tussen die Groot Visrivier en die Kei. Hiervan beslaan Ciskei tans ongeveer die helfte. Die lys van dorpe verskyn in Tabel 1. Sien ook Figuur 1, ontleen aan die Gidsplan.*

*Tans bestaan daar nog net ses volwaardige dorpe in Ciskei self met nog vier wat in die moderne tye aangelê is as Grensnwyerheids-woondorpe as deel van die beleid van afsonderlike ontwikkeling.*

### **1 GEBIEDSAFBAKENING: BRITS KAFFRARIA**

Met die vinnige instroming van Xhosas en die strydige belange van die blanke koloniste vanuit die Suide en as veiligheidsmaatreël is die Keiskammarrivier aanvanklik neergelê deur die Koloniale Regering as die grens tussen die twee strominge. In 1812 is die grens egter suidwaarts verskuif na die Groot Visrivier.

Op 23 Desember 1847 is die gebied tussen die Keiskammarrivier en die Kei

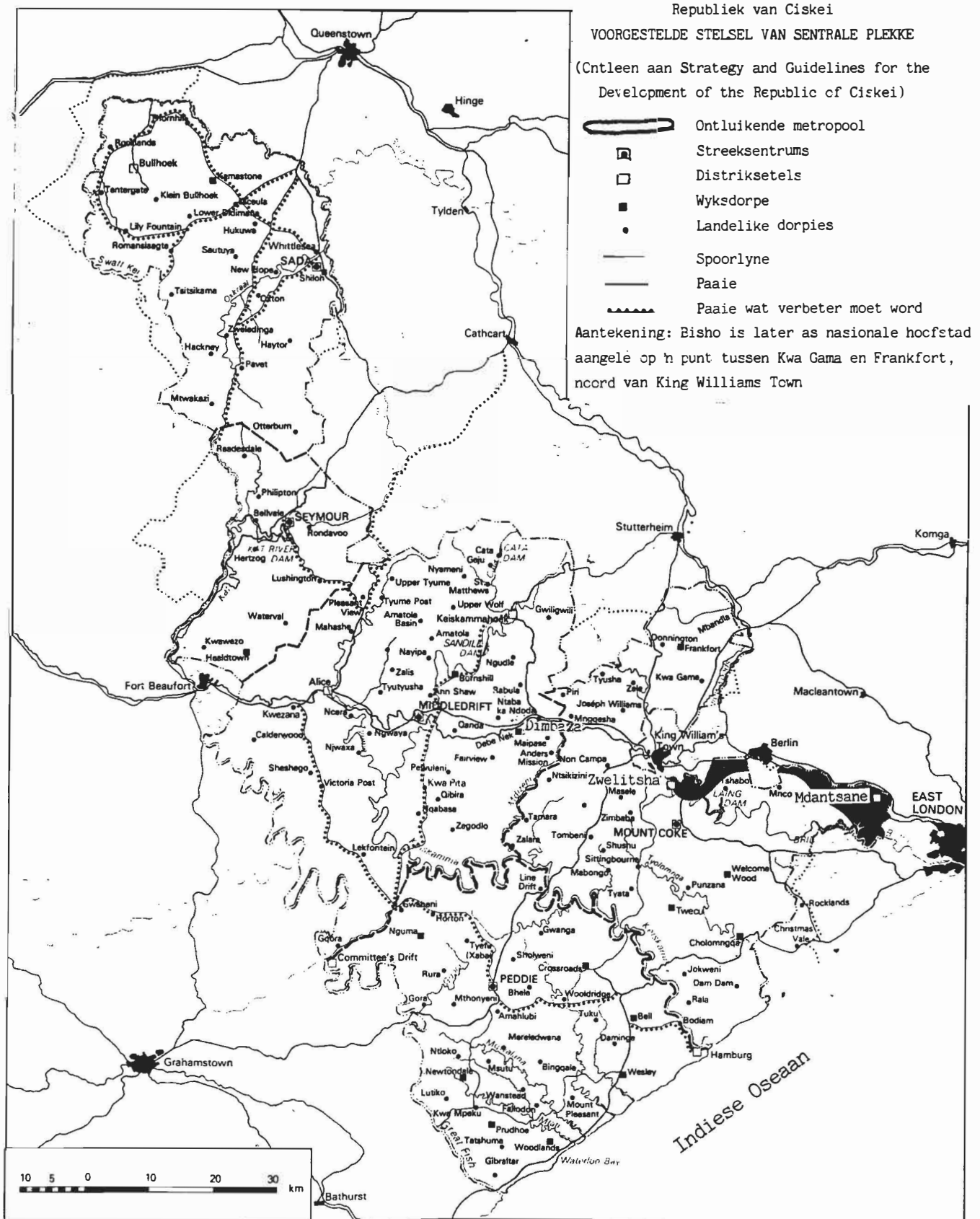
deur Sir Harry Smith afgekondig as Brits Kaffraria met die voorbehoud dat geen blankes in die gebied mag vestig nie behalwe militêre personeel en hulle afhanklikes in die militêre vestings waarvan 'n hele aantal aangelê is

op strategiese punte in die vorm van forte en woonpersele.

Binne 'n straal van 3,2 km van hierdie vestings is Swartes verbied om te vestig; blankes is, in teenstelling, verbied om te woon of handel te dryf met

Swartes buite die 3,2 km kring (Theal 1904:59).

Brits Kaffraria is aanvanklik as 'n Brits-afhanklike distrik geadministreer, los van Koloniale gesag met uitsondering van die militêre enklaves.



FIGUUR 1 Republiek van Ciskei - Historiese ontwikkeling van dorpestelsel.

TABEL 1 DORPSTIGTING IN CISKEI EN DIE OMLIGGENDE GEBIEDE IN DIE OU BRITS-KAFFRARIA IN HISTORIESE PERSPEKTIEF.

DORP	EERSTE SENDELINGE	MILITÊRE AKSIE	IMMIGRASIE	LANDROSSETEL	ANDER FAKTORE	INWONERTAL IN 1970
<b>In Ciskei</b>						
Alice	1819 en 1824	Forte 1835, 1847	Britte 1841	1848	Universiteit	793
Keiskammahoek	St Mathews	1847	Duitsers 1857	1853	-	186
Middledrift	1825	Fort Cox 1846	Geen	1856	-	239
Peddie	Newtondale 1848	Fort Peddie 1819	Geen	1846	-	619
Seymour	1819	Elands Post 1853	1829 Katrivier	1852	-	130
Whittlesea	Shiloh 1828	Kapt Sutton 1847	Geen	1849	-	233
<b>Dorpe buite Ciskei</b>						
Cathcart	-	1850	Geen	1858	-	740
Fort Beaufort	-	1853	Geen	1848	-	1 477
King Williams Town	1825	1825	Duitsers 1857	1835	Regeringsetel	6 986
Komga	-	1877	Geen	-	-	484
Oos Londen	-	1836	Inspeling	-	1847 Hawe	53 200
Queenstown	-	1853 verowerde gebied	Geen	1853	Grensnywerheid	9 751
<b>Nuwe dorpe met nywerheidskomponent</b>						
Zwelitsha	Gestig in 1948 vir arbeid vir nywerhede in King Williamstown					21 532
Mdantsane	Gestig in 1962 vir arbeid vir nywerhede in Oos Londen					66 380
Dimbaza	Gestig in 1962 as landelike dorp, kry eie nywerhede deur Xhosa Ontwikkelings Korporasie					3 635
Sada	Gestig 1964 naby Whittlesea vir kontrakarbeiders					10 338

Die dorpie Hamburg en bygaande uitlegte by Bodiam, Bell en Wesley is uitgelê in 1857 vir Duitse immigrante by die mond van die Keiskamarivier. Eersgenoemde bestaan nog as kusoord met inwonertal van ongeveer 50 in 1970.

Historiese dorpies wat nie die tyd oorleef het nie sluit in:

Juanasburg, Woburn, Eley, Auckland in die Tyumivallei, Breidbach, Fredericksburg, Braunschweig, Hanover, Frankfort, Potsdam rondom King Williams Town en Wesley en Wooldridge in die weste.

Sien ook Figuur 1.

Eers in 1860 is die gebied ingelyf as deel van die Kaap Kolonie.

Die gebied tussen die Keiskamma- en die Visriviere is as 'n buffersone afgekondig en toegesê aan die Fingoes wat op daardie stadium die Koloniale Regering nog goedgesind was.

Blanke vestiging het wel plaasgevind in hierdie buffersone soos dan ook die geval was met die vier dorpies in die Tyumivallei vir die Britse afgetrede soldate, behalwe nog ook verskeie militêre poste. Die distrikte Peddie, Stockenstrom en Seymour het later hier ontstaan by die militêre poste by Peddie, Alice en Seymour onderskeidelik. Sien ook Tabel 1 en Figuur 3.

## 2 LOKASIES IN CISKEI

Na die inlywing van Brits-Kaffraria by die Kolonie is lokasies aangewys deur Sir Harry Smith in 'n proklamasie van 23 Desember 1847 en die latere proklamasie van 20 September 1853.

Aan elke stam is 'n gebied toegewys wat deur die betrokke stamowerheid

administreer moes word volgens inheemse reg. Figuur 2 toon die ligging van die lokasies. Hierdie gebiede was waarskynlik dig bevolk toe hulle afgebaken is weens die beskikbaarheid van water by vaste punte asook die beskikbaarheid van goeie landbou bodem.

Dit is duidelik dat hierdie bevolkingsametrekkings die aanleidende rede was vir die plasing van die sendingstasies en die militêre poste op besondere punte soos hulle ligging op Figuur 2 toon.

In hierdie stamgebiede het ontwikkeling op die inheemse patroon voortgegaan in die vorm van verspreide statgroepe.

Met die latere byvoeging van aansienlike gedeeltes van die plase buite die lokasies en onttrekking van gedeelte van Brits-Kaffraria aan die oostekant wat tans die korridorstrook vorm, het die moderne Ciskei ontstaan.

## 3 DORPSTIGTING

Tabel 1 toon die volgorde waarin die

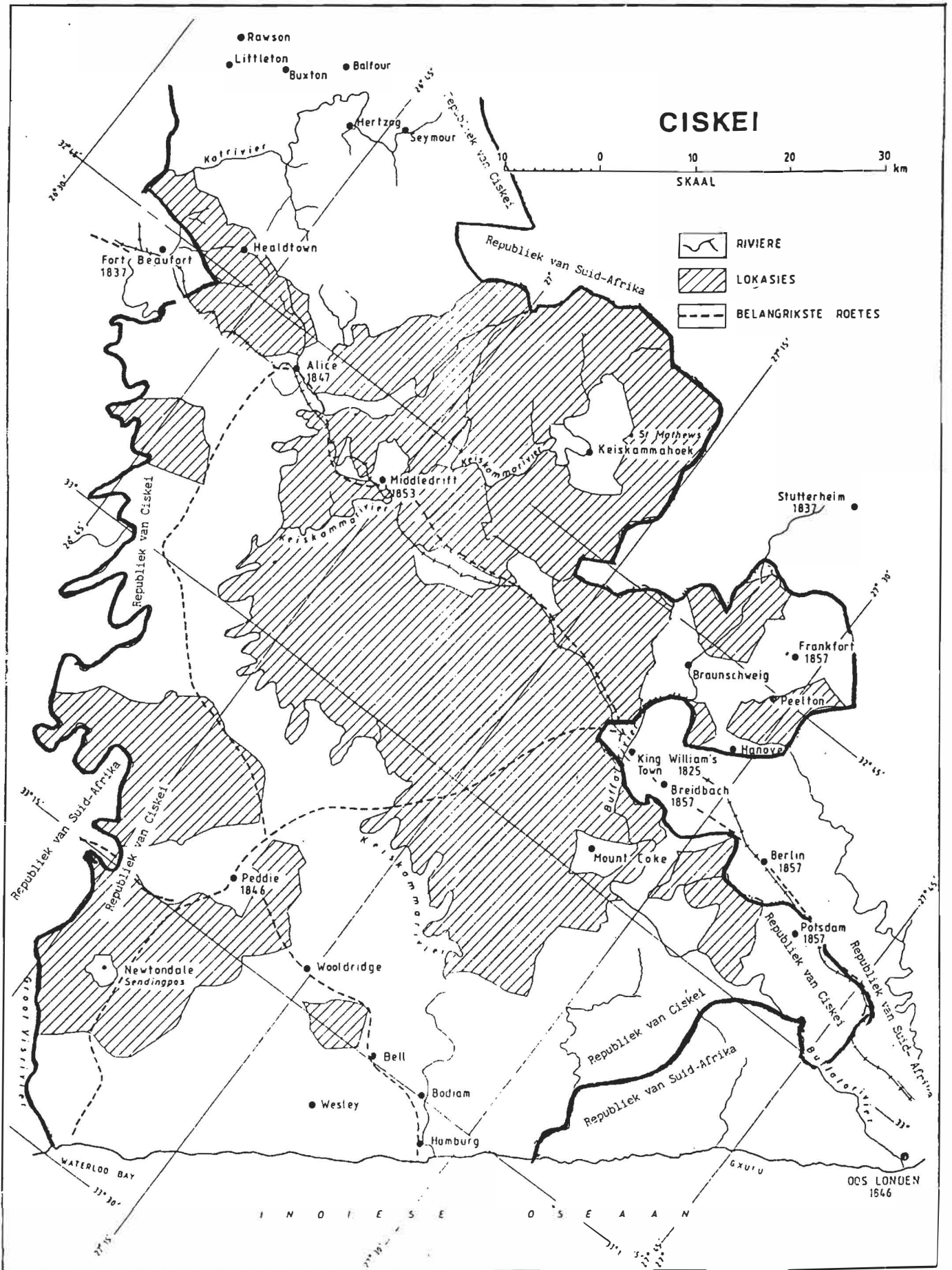
volwaardige dorpe wat deurlopend behoue gebly het gestig is. Die belangrikste aanleidende en behoudende faktore word aangedui saam met die dorpe se inwonertalle in 1970, die jongste amptelike syfers wat vir Ciskei beskikbaar was.

'n Belangrike proses van bestendiging van die groeidorpe is die opvolging van funksies, onderskeidelik van sendingpos tot militêre vesting en later as magistraatsetels.

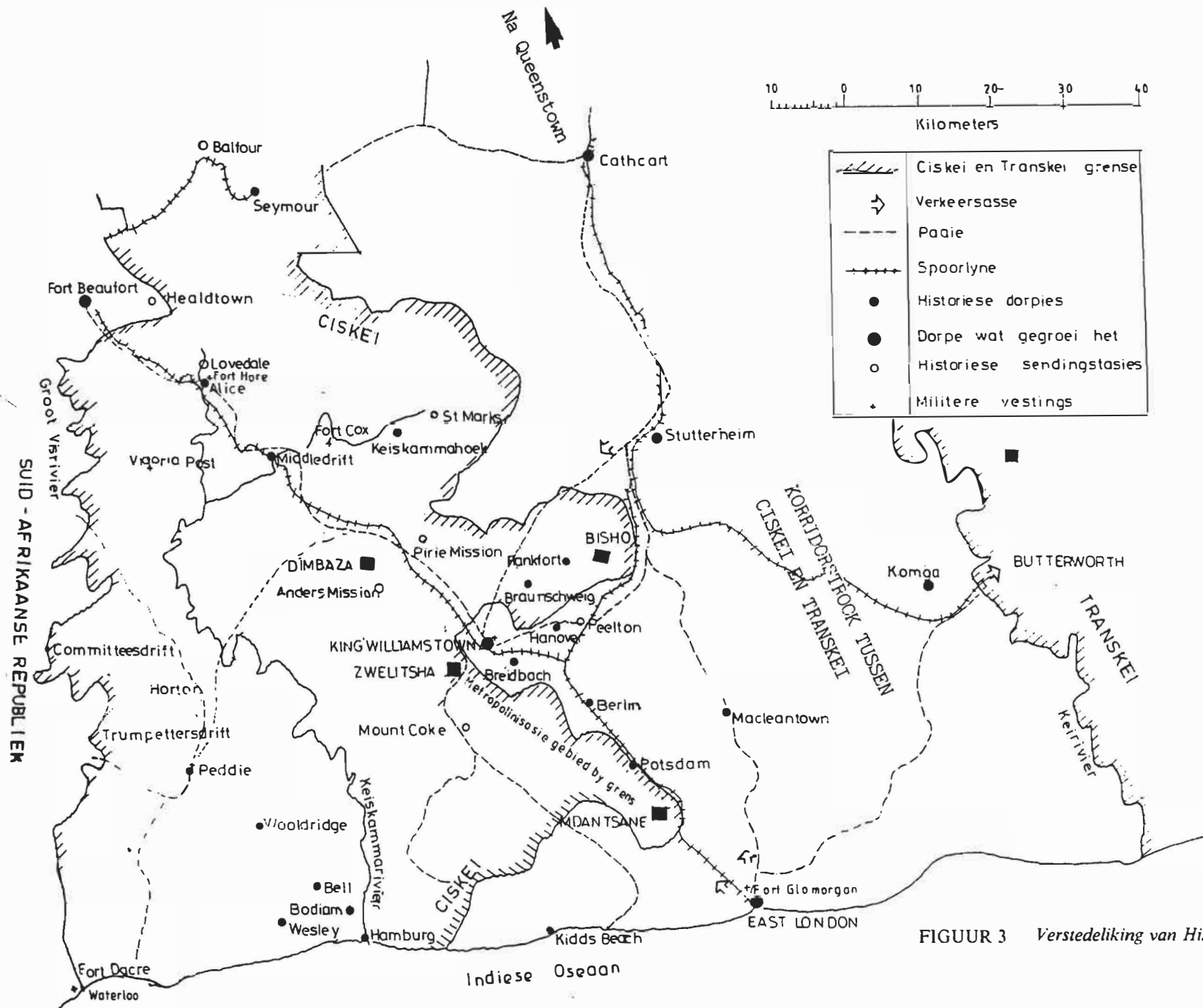
### 3.1 Sendingposte en militêre vestings

Tabel 1 toon die volgorde waarin die eerste sendingposte ontstaan het met die opvolging daarna deur militêre besetting.

Verdediging het 'n bestendigerrol gespeel met die vestiging van forte in die omgewing van sendingposte, wat toevallig ook geassosieer word met die kolle van digste besetting deur Xhosas soos byvoorbeeld te Seymour (Elands Post), Alice (Victoria Post en Fort Hare), Shilo by die vestiging van



FIGUUR 2 Faktore vir die ontstaan van dorpe in en om Ciskei.



FIGUUR 3 Verstedeliking van Historiese Brits-Kaffraria.

Whittlesea en Stutterheim (Bethel Sendingstasie en Dohne Post daarna).

By gebrek aan die proses van opvolging het sommige van die sendingposte nooit gediversifiseer tot volwaardige dorpe nie, soos byvoorbeeld Mount Coke, Burnshill, St Marks, Pirie, Anders Mission, Peulton en Healdtown wat tans nog as godsdienstige en/of opvoedkundige instellings bestaan.

### 3.2 Strategiese dorpe vir afgetrede soldate

In 1841 word 2008 afgetrede offisiere en manskappe gevestig in die Tyumivallei in die buffersone op plote van 12 ha in militêre pag wat na 7 jaar besetting verander sou word in vrypag. Die vorm van grondtitel, en veral die verskil tussen die ingevoerde stelsel en die inheemse stelsel onder die Xhosas het 'n belangrike invloed gehad op die permanensie van blanke dorpe teenoor die latere Swart dorpe op stamgrond.

Vier dorpies in sentrale posisies met toegang tot water en 'n pad word aangelê te Juanasburg, Woburn, Eley en Auckland.

Die setlaars was verplig om te dien in die leër in geval van oorlog.

Op Kersdag 1850 is al vier dorpe gestroop deur Xhosas met geweldige lewensverlies. Die dorpe het nie herrys nie en verskyn nie op die kaarte nie.

### 3.3 Dorpe van die Brits-Duitse Legioen

Tussen 1856 en 1860 word persele toegesê aan vrywillige Duitse soldate, afgetree uit die Brits-Duitse Legioen na beëindiging van die Krimoorlog. Elk kry een acre (0,404 ha) grond plus 'n woonerf in 'n sentrale woondorp met ook vry weiding in 'n dorpsmeent. In latere toeseggings is die grootte van die toekennings aansienlik verhoog. Die nedersetters moes onderneem om sewe jaar te bly en ook ter verdediging beskikbaar te wees in geval van oorlog.

Die volgende dorpe is uitgelê in goeie landbougebiede op geskikte terrein by permanente water:

Breidbach naby King Williams Town, Fredericksburg, Braunschweig, Stutterheim (op die Dohne Sendingpos), Hanover, Frankfort, Berlin en Potsdam.

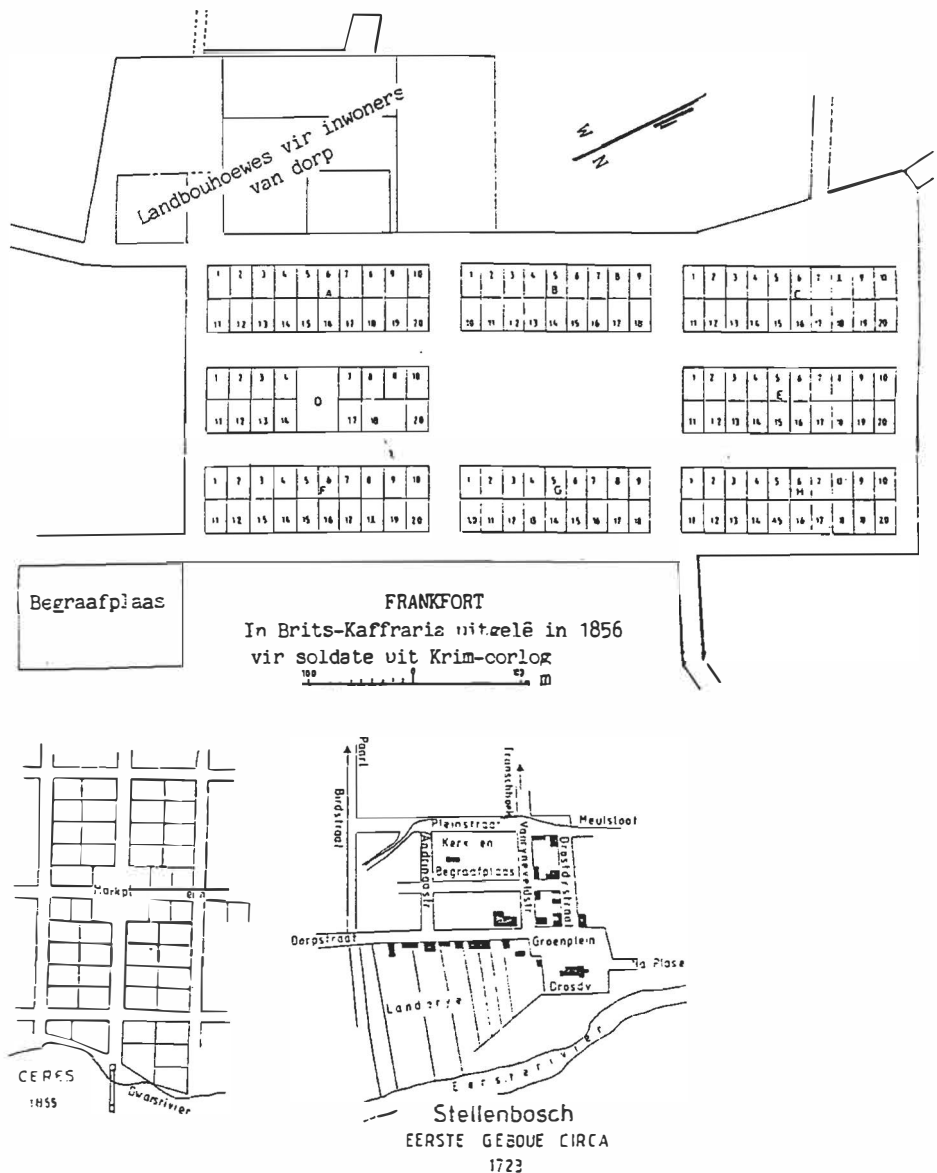
Na 1858 is 'n nuwe, meer lewensvat-

bare, skema aanvaar waarvolgens immigrante 8 ha landbougrond ontvang benewens 'n woonperseel. Die volgende dorpe val in hierdie kategorie: Bell, Bodiam en Hamburg naby die mond van die Keiskammarrivier, en hierbenewens ook Wesley en Wooldridge. Hierdie dorpe bestaan nog maar word hoofsaaklik deur Xhosas bewoon. Die kadastrale grense van die landbouhoeves word nog aangedui op die landmeterskompilasies van die gebied.

Te oordeel aan die ontwerp van Frankfort soos getoon op Figuur 4 en sommige van die ander dorpe wat nog bestaan, is die oorspronklike dorpe goed beplan, waarskynlik onder toesig van die landmeter-generaal in Kaap-

stad volgens aanvaarde geometriese standaarde met voorsiening van persele vir 'n kerk, vir munisipale bestuur en 'n begraafplaas, met breë strate. Hulle is behoorlik uitgemeet en gebaken met goedgekeurde kaarte vir registrasie van titel.

Toe die lokasies vir die onderskeie stamme uitgewys is in 1847 is hierdie dorpe uitgehou en was deurlopend tot die onafhanklikwording van Ciskei in blanke besit en deur blankes bewoon met die vrypag wat onbelemmerde besit verseker het. Hierdie dorpe het gevolglik hulle oorspronklike bewoningsvorm behou in teenstelling met die Swart dorpe wat later uitgemeet is en waar indringing op onbeheerde wyse nog plaasvind.



FIGUUR 4 Dorpsuitleg in Brits-Kaffraria en kontemporêre uitleg elders in die Kaapprovinsie.

Tipiese voorbeelde van hierdie dorpe wat onbelemmerd voortbestaan het tot die onafhanklikwording van Ciskei in 1981 is Whittlesea, Seymour, Peddie, Alice, Keiskammahoek en Hamburg.

Laasgenoemde is die enigste wat nie 'n magistratsetel geword het nie maar sy ligging aan die mond van Keiskammariwievier het sy voortbestaan as 'n populêre vakansie-oord verseker. King Williams Town wat aanhou groei het as setel van die Hoofkommissaris is, na 'n referendum deur die inwoners, nie ingesluit in die onafhanklike Ciskei nie.

### 3.4 Stamdorpe

Ontwikkeling in die stamlukasies was baie ekstensief wat die woningbou betref met 'n geweldige verlies aan landbougrond deur ylverspreide statte. Om 'n beter benutting van die bodem daar te stel het die latere Departement van Samewerking en Ontwikkeling in resente tye landelike dorpieë uitgelê in elke stamgebied waarheen stamlede kon trek om daardeur grond vir landbou beskikbaar te stel. Die dorpe is uitgelê sonder formeel-goedgekeurde registreerbare planne.

In teenstelling met die blanke dorpe se vrypag-titel van individuele erwe het die inheemse besitreg gegeld op stamgrond, ook in die dorpe wat daarop uitgelê is, d.w.s.:

- (a) Die stamhoof, bygestaan deur die stamowerheid, ken persele toe aan aansoekers;

- (b) Die grondhouer moet 'n lid wees van die stam deur geboorte of deur onderwerping en inlywing;

- (c) Teoreties moet die houer van die woning ook die toegesegde landbougedeelte bewerk; indien hy sou nalaat om dit te doen kan dit gekonfiskeer word.

In latere tye het talle "landlose" huishoudings ontstaan wat in geheel afhanklik is van kontrakarbeid. Vir hierdie groepe is later tot 'n mate voorsiening gemaak in die vorm van vrystaande dorpe buite die stamgrond. Hiervan is Dimbaza 'n tipiese voorbeeld waar die inwoners hulle aanvanklik moes verlaat op kontrakarbeid buite Ciskei. Weens sy strategiese ligging met betrekking tot die hoofpad tussen King Williams Town en Fort Beaufort en die spoorlyn kon hierdie dorp later vir nywerhede ingedeel word.

### 3.5 Grensnywerheidsdorpe en metropolitaanse ontwikkeling

In opvolging van die beleid van aparte ontwikkeling wat reeds van die begin van Ciskei se ontstaan gegeld het, het die grensnywerheidskonsep ontstaan met die plasing van nywerhede by sterk groeipunte buite die grens met die opset om Swart arbeid binne die grens te betrek by fabriek wat met blanke arbeid bedryf word.

In Ciskei is die eerste grensdorp aangelê by Zwelitsha in 1946 by King Williams Town om die Good Hope

Textiles en ander fabriek in die dorp te bedien, en andersyds om werkgeleenthede te bied aan Ciskeiers.

Mdantsane het in 1962 gevolg binne loopafstand van die Cyril Lord tekstielabriek en binne pendelafstand van die ander fabriek in Oos Londen. Berlin is later as nywerheidskern uitgebrei om werkgeleenthede te bied aan Ciskeiers in Zwelitsha en Mdantsane.

Dimbaza, halfpad tussen King Williams Town en Middeldrift is aanvanklik uitgelê as 'n woondorp vir "landlose" en uitgewekene Ciskeiers van buite die gebied. Mettertyd is nywerhede aangelê deur die Xhosa Ontwikkelingskorporasie op die grensnywerheidsbeginsel en met hierdie aansporing het die dorp, soos ook die ander grensdorpe baie vinnig gegroei.

Intussen is ook naby Whittlesea, op die pad na Queenstown, die dorp Sada uitgelê vir uitgewekene Ciskeiers met die opset om verblyfplek te bied aan persone wat afhanklik is van kontrakarbeid buite die gebied. Soos die groei in inwonertalle op Tabel 2 toon het ook hierdie dorp fenomenaal vinnig gegroei.

Die beleid van ontwikkeling van grensnywerhede binne die R S A en Swart woondorpe langs die Ciskeise grens het sterk morfologiese vervormingsprosesse in die hand gewerk. Verstedeliking het teen 'n geweldige tempo langs die grens ingetree met 'n onttrekking van Ciskeiers uit die hartland. Die

TABEL 2 GEPROJEKTEERDE INWONERTAL VAN DORPE IN CISKEI (PAGE, 1982 SOOS AANGEVUL).

DORP	1970	1980	1984 van lugfoto's	1990	2000 Vorentoe geprojekteer	2010
Mdantsane	66 380	173 230	264 290	275 000	346 000	450 000
Zwelitsha	21 532	32 440	n.b.	50 000	70 000	100 000
Dimbaza	3 635	18 715	19 495	27 000	48 000	86 000
Sada -	10 338	26 568	25 005	48 000	54 000	65 000
Whittlesea						
Alice	1 407	n.b.	3 510			
Hamburg	n.b.					
Keiskammahoek en omland	2 858		728			
Middeldrift	239		210	27 000*	53 000*	70 000*
<b>(Voorgestelde nasionale setel)</b>						
Hamburg	± 50	Nie meer apart gelys nie				
Peddie	619	1 000	3 223			
Seymour	130	n.b.	535			
Whittlesea	233	Word deel van Sada				

Dit kan aanvaar word dat die vroeër blanke dorpe aanvanklik sal daal in inwonertalle en daarna weer skerp sal styg met aanpassing by 'n ewewigtige ontwikkeling in die binneland.

Na die opstelling van hierdie gegewens is Bisho aanvaar as hoofstad en is die toekomstige rol van Middeldrift onseker.

twee dorpe Zwelitsha en Mdantsane vorm tans 'n ontluikende metropool langs 'n 40 km front wat in getalsterkte Oos Londen oortref.

### 3.6 Landelike dorpe

Met die totstandkoming van Ciskei en sy geleidelike konsolidasie is etlike duisende gesinne wat as Ciskeiers beskou is uit Transkei gevestig in die noorde van Ciskei op onbesette grond wat voorheen blanke plase was. 'n Tipiese landelike dorp wat hier gevestig is is Thornhill langs die Swart Kei op die noordelike grens. (Sien Figuur 1). Die voorneme is om meer sulke dorpie in hierdie omgewing te skep.

Ten spyte van die opset van 'n "rural village" het hier 'n groot nedersetting ontstaan op uitgemete erwe met die voorneme om dit te ontwikkel tot 'n volwaardige stedelike gemeenskap. Die betreklike kort afstand na Queenstown sal, saam met interne nywerheidsvestiging, waarskynlik bydra tot 'n ekonomiese basis vir die inskakeling van die beskikbare arbeid.

Die geskiedenis van Dimbaza met sy aanvanklike berugte naam vir verwaarlosing en latere goeie prestasie as groeipunt word as voorbeeld voorgelê. Soos in Dimbaza in die vroeë fase word ook hier primitiewe bekostigbare behuising hoofsaaklik op die selfbou beginsel aangelê.

## 4 ONAFHANKLIKE CISKEI

### 4.1 Ontploffing van die interne sentrale plekkestelsel

Toe die verskeie komponente van Ciskei gekonsolideer is, met die byvoeging van aangrensende plaasgedeeltes vir die skepping van die onafhanklike Ciskei op 4 Desember 1981, is die bestaande blanke dorpe Alice, Peddie, Whittlesea, Seymour, Hamburg en Keiskammahoek ingesluit in Ciskei, terwyl Queenstown, Cathcart, Komga en King Williams Town nie betrek is nie, laasgenoemde nadat die inwoners van die dorp by wyse van 'n referendum daarteen besluit het.

Aan die westekant was Fort Beaufort nooit deel van die geografiese Ciskei of Brits-Kaffraria nie.

Na onafhanklikwording is die nuwe hoofstad aangelê by Bisho ten noorde van King Williams Town ongeveer waar Kwa Gama op Figuur 1(b) geleë is, op 'n groot oop gebied. Aansienlike

kapitaal is belê in 'n nasionale stadion, parlaments- en ander staatsgeboue, sowel as amptelike wonings.

Met die kunsmatige bestuwing sal ook Bisho waarskynlik vinnig groei, andersyds ook gestimuleer deur die talle werkgeleenthede in die staatsdiens en die nabygeleë fabriek te King Williams Town.

Na onafhanklikwording het die sentrale plekkestelsel dus bestaan uit die ontluikende nuwe hoofstad, die vyf magistraats-distriksdorpe en Hamburg sowel as die massiewe hoofsaaklik ongediversifiseerde woonstede Mdantsane, Zwelitsha, Dimbaza en Sada.

Met die skepping van die nuwe konstellasie van groeipunte en die onttrekking van blanke sakebelange het die interne "ou dorpe" tot groot mate hulle handels- en diensfunksies verloor. Die vooruitsig op werkgeleenthede en gedienste persele en behuising in die grensnywerheidsdorpe het daartoe gelei dat die interne dorpe min aftrek gekry het na ontruiming deur die blankes.

Die inwonertalle op Tabel 1 en geprojekteerde groeikoerse van dorpe in Tabel 2 toon dat die distriksdorpe in Ciskei agterbly, gemeet teen die distriksetels in die korridor. Waarneming ter plaatse het bevestig dat Whittlesea, Peddie, Seymour, Keiskammahoek en Hamburg leegloop van interne bevolking en daarby sommige van die essensieële funksies waaronder 'n hotel en 'n garage wat voorheen verbygaande verkeer bedien het, verloor het.

## 5 ENKELE OPMERKINGS UIT DIE OORSPRONKLIKE CISKEI-VERSLAG

### 5.1 Ligging van dorpe

#### (a) Dorpe vir immigrante

Die afleiding is gemaak uit aantekeninge deur die historikus Theal en soos ook bevestig uit 'n beskouing van Figuur 1(a) dat persele wat toegesê is aan immigrante goed geleë moes wees ten opsigte van toegang en water. Die beskikbaarheid van goeie landbougrond word telkens genoem.

Van die oorspronklike planne wat behoue gebly het, waarvan sommige op lugfoto's verskyn, toon trouens ook dat die dorpe aan permanente waterstrome geleë was en dat voorsiening gemaak is vir landbouhoewes vir die

inwoners.

Omdat landbou die enigste ekonomiese basis was het die neiging tot onbeperkte groei van dorpe nooit voorgekom nie. Beschikbaarheid van werkgeleenthede het eers in moderne tye ter sprake gekom, met die neiging tot onbeperkte groei van dorpe.

#### (b) Nuwe woondorpe

Die vestigingsoorwegings was hier uit en uit die beskikbaarheid van werk, hoofsaaklik vir pendelaars na grensnywerhede. Belangrike oorwegings is tans nog die beskikbaarheid van grond in liggings waar dienste maklikste voorsien kan word.

Beide Zwelitsha en Mdantsane is langs die Buffalorivier geleë langs die spoorlyn met die beste potensiaal vir nywerheidsvestiging. Dimbaza lê insgelyks ook in 'n gunstige posisie langs die hoofpad en spoorlyn tussen King Williams Town en Alice en ook Sada langs die Klipplaatrivier op die hoofpad na Queenstown.

Tydens die opstel van die ontwikkelingsplan is ondersoek ingestel na die uitvoerbaarheid van 'n spoorverbinding tussen Queenstown en Sada en 'n roete bepaal maar nooit voorgelê vir aanvaarding nie.

#### (c) Nywerheidsvestiging

In Ciskei het, soos reeds gestel, die beskikbaarheid van werkgeleenthede 'n belangrike rol gespeel in die plasing van woondorpe soos Zwelitsha en Mdantsane. Die doel was dus om die arbeid direk te betrek by die produksiemiddele oor nasionale grense heen. Die effek hiervan was dus grootskaalse perifere groei ten koste van die ewewigtige interne ontwikkeling.

By rasionalisasie van hierdie proses is in die gidsplan van Ciskei Middeldrift gekies as nasionale groeipunt met die doel om interne groei te stimuleer.

'n Belangrike oëwending was ook die bevolkingsdigtheid by Middeldrift se omland as 'n bron van arbeid, meestal binne loopafstand van die dorp, wat 'n aansienlike besparing sou meebring by die skepping van die infrastruktuur. Daar is reeds 'n spoorstasie in die dorp en die kompleks lê aan die hoofpad en die ESKOM kraglyn.

Na die verskyning van die gidsplan is Bisho aangewys as nasionale hoofstad



en -groeipunt in die plek van Middle-drift soos aanvanklik aanvaar deur die regering van Ciskei.

Mdantsane, Zwelitsha en Sada sou geleidelik hulle nywerheidsvoorsprong afstaan aan Middledrift teneinde 'n interne ekonomiese basis te skep. Hiermee sou die permanente selfstandigheid van Ciskei verseker word teenoor 'n ekonomiese afhanklikheid van die R S A.

Die Quailverslag (p 70) het gemeen dat die beraamde koste van R1m om die groeipunt te skep by Middledrift te veel is en dit meer lonend sou wees om die geld te bestee aan spesifieke projekte, waaronder landbouskemas.

## 5.2 Morfologie

### (a) Die historiese dorpe

Dit is opvallend dat die geskiedkundige ou blanke dorpe oor die algemeen op dieselfde geometriese patroon uitgelê is as ander dorpe elders in Suid-Afrika in daardie tydperk, waarskynlik onder leiding van 'n eenvormige landmeterspraktyk. Hulle bestaan uit reghoekige erwe langs reguit strate, met voorsiening van 'n kerkplein en ander publieke persele, insluitende 'n begraafplaas. Die beskikbaarheid van ruim

erwe in 'n landboumilieu het 'n sosiale klimaat van bestendigheid geskep wat bewys word deur die feit dat hierdie dorpe deur die geskiedenis min verandering ondergaan het.

In opvolging van hierdie konsep maak die nuwe plan vir Ciskei voorsiening vir 'n onderste laag van landboudorpe soos later hierin omskryf.

### (b) Nuwe woondorpe buite die landbou

In navolging van die Westerse patroon is die eerste lokasiedorpe vir "landlose" inwoners in die vorm van reghoekige erwe uitgelê. Aanvanklik was hulle bedoel om 'n half morg in grootte te wees maar soos die ruimte beperk geraak het het erwe al kleiner geraak en toe die nuwe woondorpe uitgelê is vir die grensnywerheidwerkers tot so klein as 300 vk meter en later selfs kleiner. Die invoeging van indringergesinne in sogenaamde "pose's" of bywonerhutjies, in hierdie klein erfies met geen planmatige voorsiening van aanvullende dienste in onderlinge skakeling in 'n organiese geheel nie, is 'n onvoorsiene fisiese en maatskaplike gebrek.

Die lugfoto's van Dimbaza en Mdantsane toon 'n doodse eentonigheid van

opeengehoopde huise, met geen voorsiening van ruimte vir familieindringing van buite nie of groepering van persele om 'n gemeenskaplike "lapa" van geesverwantes nie. Die konsep van miniatuur parkies in organiessaamgestelde klein groepe van huise vir gemeenskappies wat mekaar visueel kan identifiseer sou beslis 'n oplossing bied sonder onnodige verlies van ruimte (Stokols 1972: 67-83). Hier word samevoeging van ongeveer tien of minder gesinne om 'n cul de sac as 'n model voorgedra.

## 6 'N SENTRALE PLEKKESTELSEL VIR CISKEI

Uit vorige streekstudies is 'n model van sentrale plekke in nasionale verband afgelei (Page 1966) wat as gids gebruik is by die postulering van Ciskei se gidsplan. Die stelsel vir Ciskei word getoon in Tabel 3 en verskyn in Figuur 1.

Vir die doel van 'n sintese is aandag veral geskenk aan die stuwende kragte van aaneenskakeling van opeenvolgende funksies soos blyk uit Tabel 1 met nywerheidsvestiging as die eindpunt van die ketting van reaksies.

Om die stelsel te ontwerp, geskoei op

TABEL 3 AFGELEIDE HIËRARGIE VAN SENTRALE PLEKKE VIR CISKEI (PAGE 1982, MET BYVOEGING VAN BISHO).

Rang	Naam van dorp	Basiese funksies	Diensstraat en omvang
Hoofstad	Bisho	Parlement, hooggeregshof, tersiêre onderwys nasionale administrasie en alle laer-orde funksies	Totale bevolking binne landsgrense
Metrop. gordel	Mdantsane tot Zwelitsha	Volledige stedelike bedeling met administratiewe setels te Zwelitsha en Mdantsane	Groeiende nywerheidsvoorsiening binne eie grense
Interne industriële groeipunt	Middledrift	Toevoere van grondstof en afvoere van produkte per spoor en hoofpad tot oor landsgrense. Vestigingsfaktore: digte bevolking Keiskammarrivier, spoorlyn en kraglyn, beskikbare gelyk terrein vir fabriek	Nasionale omvang, ook alle stedelike funksies
Bestaande fabrieksdorpe	Dimbaza en Sada	Nywerheidswese met groeiende residensiële komponente	
Distriksdorpe	Bestaande setels te Alice, Keiskammahoek, Peddie Sada-Whittlesea en Seymour met magistraatskantore, bankwese, sekondêre onderwys, volledige kleinhandel en hotelle		± 5000 inwoners en eksterne diensbevolking binne ongeveer 20 km.
Wyksdorpe	Bestaande 21 dorpies wat reeds 'n kombinasie van stedelike dienste bevat: primêre onderwys, polisie, gesondheidsdienste en winkels, getoon op Figuur 1		Interne bevolking ± 2000 en diensstraat ongeveer 10 km.
Landbou-sentrums	Daar is tans 173 primêre skole, 70 poskantore en 160 winkels na willekeur gevestig. 121 van die bestaande nedersettings in goeie liggings en toegang kan as konsolideringspunte dien soos op Figuur 1 aangedui.		± 300 gesinne met 'n trefwydte van ongeveer 5 km vir dienste.

die bestaande dorpe en dienspunte, is die volgende bykomende siwwe gebruik in die vorm van oorlegkaarte van verskeie skakerings volgens kwaliteit. Hiervolgens is kaarte opgestel vir die bevestiging van dorpe en dienspunte volgens die volgende vestigingsvoordele:

- (a) Beskikbaarheid van water in natuurlike afloop;
- (b) Hellingsanalise vir terreinkeuse;
- (c) Pad- en spoordigtheid in km lengte per vierkante km;
- (d) Bevolkingsdigtheid ook per vierkante km;
- (e) Relatiewe grondvrugbaarheid in drakrag vir die bevestiging van die landboudorpie;
- (f) Bestaande dienste is as bykomende faktor gekarteer in bestaande dienspunte;
- (g) Bestaande nywerhede moes noodwendig ook in aanmerking geneem word waar hulle nie sou lei tot oorkonsentrasie langs die bestaande landsgrense nie.

Die stelsel bestaan uit 'n vierlaag hiërargie soos getoon in Tabel 3.

Aanvanklik was die rol van nasionale hoofstad toegesê aan Middledrift weens sy sentrale ligging op die hoof spoor-, pad-, krag- en waterpyplynroetes en bevolkingskonsentrasie. Uit alle oorwegings is hierdie dorp nog die gunstigste geleë vir ekonomiese sentralisasie van beide mannekrag en hulpbronne met toekomstige gunstige skakeleffek oor die hele nasionale bodem.

Die metropolitaanse gordel is eintlik 'n afwyking van die normale struktuur aangesien dit op eksterne kragte gefokus is: dit bevat weinig skakeleffek na die binneland. Opnames vir die gidsplan het getoon dat die inwoners hoofsaaklik op Oos Londen en King Williams Town aangewys is vir aankope en gevorderde dienste.

Vir die liggings van distriksetels, wyksdorpe en landbou-gehuggies is bestaande punte gekies, nie slegs om hulle terreinvoordele nie maar ook vir hulle verspreiding volgens optimale trefafstande vir hulle onderskeie dienste.

#### VERWYSINGS

- PAGE, D. 1966. *The urbanisation of the Bantu Homelands of the Transvaal*. Publications of the University of Pretoria, No 3.
- PAGE, D. 1982. *Strategy and guidelines for the physical development of Ciskei*. Instituut vir beplanningsnavorsing, Universiteit van Stellenbosch.
- QUAIL REPORT 1980. *Report of the Ciskei Commission*. Commnd. Government Notice Number 14, Ciskei Official Gazette, Vol 6 Number 177, 4 August 1980.
- STOKOLS, D. 1972. *A social-psychological model of human crowding phenomenon*. *A I P Journal* Vol XXXVIII No 2, March 1972.
- THEAL, G. MCCALL 1904. *British Kaffraria 1847 to 1860, History of South Africa* Vol 7. George Allen and Unwin, London.